



# Atelier participatif sur le développement rural

basé sur l'agriculture des communes de Bex, Gryon, Lavey et Ollon

<b>1. Introduction</b> .....	<b>3</b>
<b>2. Programme de la journée du 07.02.2023</b> .....	<b>3</b>
<b>3. Introduction</b> .....	<b>4</b>
<b>4. Méthodologie pour les entretiens</b> .....	<b>5</b>
4.1. <i>Collecte de données</i> .....	5
4.2. <i>Analyse des entretiens</i> .....	6
<b>5. Résultats des entretiens</b> .....	<b>7</b>
5.1. <i>Arbre à problèmes</i> .....	7
5.2. <i>Arbre à objectifs (formulation positive de l'arbre à problèmes)</i> .....	1
5.3. <i>Visions et idées de projets évoquées par les participants aux entretiens</i> .....	2
<b>6. Compte rendu de l'Atelier</b> .....	<b>0</b>
6.1. <i>Participants</i> .....	0
6.2. <i>Travail de groupe sur les stratégies</i> .....	1
6.3. <i>Inscription pour les projets</i> .....	4
6.4. <i>Travail de groupe pour les projets</i> .....	4
6.5. <i>Parc</i> .....	6
<b>7. Etapes suivantes</b> .....	<b>7</b>
<b>8. Conclusion</b> .....	<b>8</b>

## 1. Introduction

Quelques paysans des communes de Bex, Gryon, Ollon et Lavey, soutenus par la commune d'Ollon, ont contacté la HAFL (Haute école des sciences Agronomiques, Forestières et Alimentaires) pour qu'une étude mette en évidence les potentiels de développement de la région. Le but est de trouver des projets qui répondent aux préoccupations des paysans et qui leur offrent des options pour améliorer leur situation et celle d'autres acteurs de la région.

Ce document est un compte rendu de l'atelier participatif sur le développement rural basé sur l'agriculture des communes de Bex, Gryon, Lavey et Ollon, organisé le 07.02.2023 dans la salle paroissiale d'Ollon dans le cadre de cette étude. Ce document présente également brièvement les résultats de l'étude sur lesquels s'est basé l'atelier. Il s'adresse aux participants, afin qu'ils puissent se remémorer les discussions et prendre contact les uns avec les autres mais également à toute personne intéressée qui n'a pas pu participer et qui souhaite éventuellement s'investir pour la région.

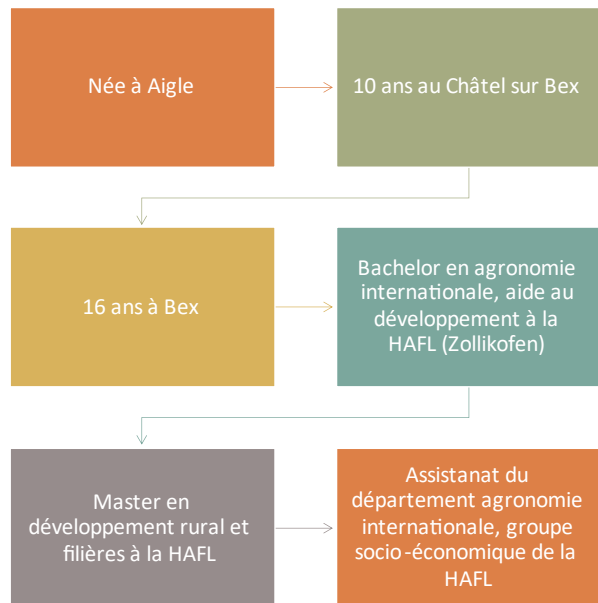
Attention : Cette étude est qualitative, c'est-à-dire que les données ne sont pas statistiquement représentatives de la région, elles ne représentent que les opinions des participants et servent de base à la réflexion.

## 2. Programme de la journée du 07.02.2023

Heure	Activité	But
08 :45 – 09 :00	Café de bienvenue	Accueil des participants
09 :00 – 09 :20	Introduction, présentation des résultats des entretiens	Mise en évidence des problèmes et attentes dans la région
09 :20 – 10 :05	Travail de groupe sur les stratégies	Ebauche de stratégies pour chaque thème
10 :05 – 10 :20	Pause	
10 :20 – 11 :20	Présentation des stratégies	Ebauche de stratégies pour chaque thème, idées de projets
11 :20 – 11 :30	Inscription pour des projets	Les participants indiquent pour quels projets ils ont un intérêt particulier / sont prêts à s'investir
11 :30 – 12 :00	Travail sur les stratégies	Ebauches de stratégies / démarche pour chaque projet
12 :00 – 12 :15	Présentation des projets	Ebauches de stratégies pour chaque projet
12 :15 – 12 :20	Conclusion	
12 :20 - ...	Apéro	

### 3. Introduction

## Présentation



L'étude et l'atelier font partie d'un travail de Master, réalisé par Sophie Marchesi, habitante de la région, qui l'a quittée pour des études à la HAFL.

## Thèse de Master

- REM contacte la HAFL
- La situation est de moins en moins confortable pour les paysans de la région
- La région a beaucoup de potentiel et peu de projets



L'étude a été initiée par quelques membres du réseau écologique du Muveran, qui ont contacté la HAFL. Ils estiment que leur situation est de moins en moins confortable, au vu des crises économique, climatiques, sociales et autre. Ils souhaitent réagir avant que ce soit trop tard et aimeraient profiter du potentiel de la région.

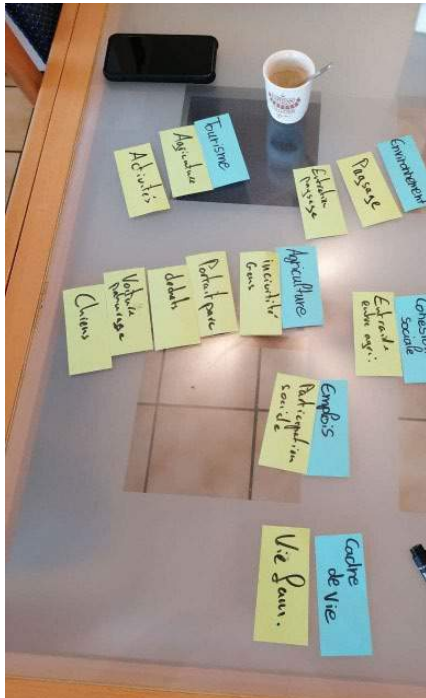
## Objectif du travail

Identifier 2-3 idées de projets qui:

- améliorent les conditions des producteur/ices
- sont cohérentes avec les envies et attentes des habitant/es de la région

La thèse de Master découlant de leur demande consiste en une recherche participative dont le but est d'identifier 2 à 3 idées de projets qui améliorent les conditions des paysans/années tout en étant cohérentes avec les envies et attentes des autres habitants de la région.

## 4. Méthodologie pour les entretiens



### Procédé

Collecte des avis des producteur/ces, entretiens individuels (hiver 2021/2022)

Collecte des avis des autres acteur/ces entretiens individuels et discussions de groupe (été 2022)

Atelier participatif pour définir les projets (maintenant)

Etude de faisabilité des projets (printemps 2023)

#### 4.1. Collecte de données

Durant les deux années passées, des entretiens et des discussions de groupe ont été réalisés avec les acteurs locaux sur les communes d'Ollon, Gryon, Bex et Lavey. Au total, 51 entretiens et 3 ateliers ont été réalisés.

Tableau 1 Echantillonnage pour la collecte de données par entretiens

Secteur	Bex	Gryon	Lavey	Ollon	Autre
Agriculture	9			14	1
Environnement	1			2	2
Tourisme	2	4		6	2
Politique	1	3	1	6	
Population	Rencontre avec 3 classes du SEMO à Bex, un groupe de réfugiés à Bex et un groupe de personnes âgées d'Ollon				
Autre	1				

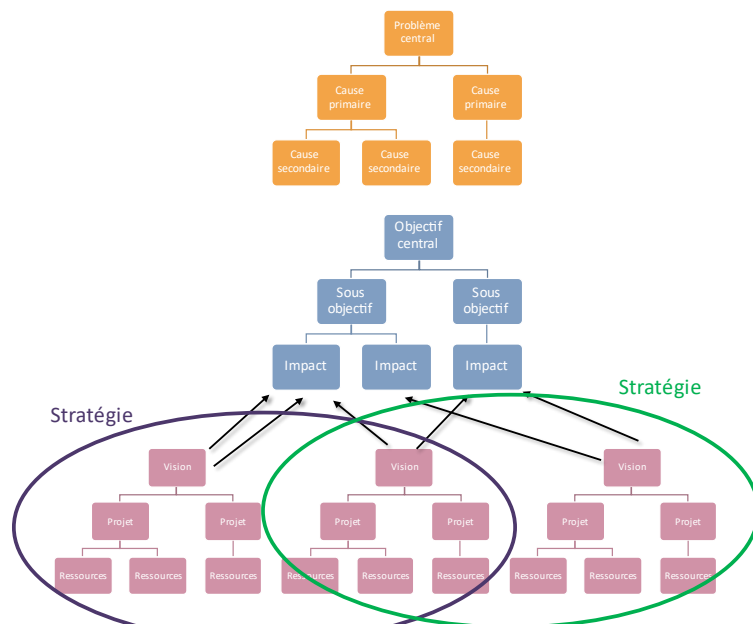
Les entretiens semi-structurés portaient sur les thèmes suivants :

1. Agriculture
2. Tourisme
3. Environnement
4. Cadre de vie
5. Cohésion sociale
6. Emplois

Les participants étaient questionnés sur leur perception de la situation actuelle (satisfait ou non ainsi que les raisons) et sur ses souhaits pour le futur (à quoi ressemble le futur utopique, ce qui doit être conservé ou modifié pour l'atteindre).

#### 4.2. Analyse des entretiens

## Résultats



##### 4.2.1. Problèmes :

Les problèmes évoqués par les participants ont été compilés en catégories de thèmes similaires et un titre, résumant les problèmes et décrivant une situation insatisfaisante, a été formulé pour chaque catégorie. Les catégories ont été organisées en arbre, avec au sommet le problème central. Les niveaux suivants représentent les causes.

#### 4.2.2. Objectifs

L'arbre à objectifs est réalisé reprenant l'arbre à problèmes et en reformulant les situations insatisfaisantes en situations souhaitées. Le problème central devient l'objectif central et les niveaux suivants représentent les sous-objectifs.

#### 4.2.3. Visions et stratégies :

Les visions évoquées par les participants ont été compilés en catégories de thèmes et d'approches similaires. Un titre résumant les catégories a été donné à chaque vision. Les visions ont ensuite été classées sous les thèmes définis à l'étape précédente et regroupés, selon leur cohérence, en stratégies.

#### 4.2.4. Idées de projets :

Les idées évoquées par les participants ont été compilés en catégories de thèmes similaires. Ces catégories ont ensuite été classées sous les visions et stratégies définies lors de l'étape précédente. Les idées en bleu soulignées mènent à plus d'information sur le sujet si on clique dessus (Ctrl+click).

## 5. Résultats des entretiens

Attention : Cette étude est qualitative, c'est-à-dire que les données ne sont pas statistiquement représentatives de la région, elles ne représentent que les opinions des participants et servent de base à la réflexion.



## Résultats



Climat



Calme



Paysage

La réponse la plus commune entre les entretiens est que les participants aiment habiter la région, ils se sentent privilégiés. Ils apprécient le climat, le calme et le paysage, particulièrement les montagnes.

### 5.1. Arbre à problèmes

Les paysans ne sont pas satisfaits de leur situation. Les 3 causes principales sont liées à la production, aux filières et au tourisme.

Problème central

Causes secondaires

Les paysans ne sont pas satisfaits de leur situation

Causes Primaires

Les conditions de production sont peu satisfaisantes

Les filières agricoles ne sont pas très intéressantes

Le secteur du tourisme est source de problèmes

La production est peu adaptée aux conditions locales

Les paysans ne peuvent pas assez décider de leur production

Les produits sont peu valorisés localement

Les consommateurs manquent de ressources

Les relations avec la grande distribution sont peu satisfaisantes

Le tourisme n'a pas assez de lien avec le terroir

L'agrotourisme est peu développé et peu intéressant

Le secteur du tourisme ne prend pas assez en compte les paysans dans la prise de décision

Les paysans ont des conditions de vie difficiles

La politique agricole et les normes imposent trop de conditions

Les filières courtes sont peu développées

Les consommateurs ne sont pas sensibles à une alimentation durable

La grande distribution impose des conditions peu satisfaisantes

Les touristes se comportent mal

La charge de travail est trop élevée et en concurrence avec le temps pour la famille

Le secteur est trop gourmand en ressources financières

Les mesures pour l'environnement sont une charge

Les fermes sont trop grandes pour la capacité de travail

Les paysans collaborent peu avec les artisans locaux

Les consommateurs manquent de temps, de matériel, de connaissances et d'argent pour se procurer et travailler les produits locaux

Les paysans dépendent trop de la grande distribution comme client

Les touristes consomment peu de produits locaux

L'offre touristique de la région a peu de lien avec l'agriculture

Le secteur impose des contraintes aux producteurs

La Production en montagne est peu compétitive

Les incitations à la compétitivité sont trop contraignantes

Les producteurs sont peu soudés et organisés

La grande distribution fait une concurrence de prix pour les filières courtes

L'agrotourisme est en concurrence avec la production

La production tend à trop s'uniformiser

La grande distribution impose des conditions peu satisfaisantes

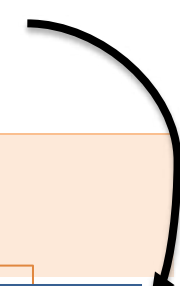
Les produits ne sont pas adaptés à tous les consommateurs

La production tend à trop s'intensifier

La population a une image fautive des paysans

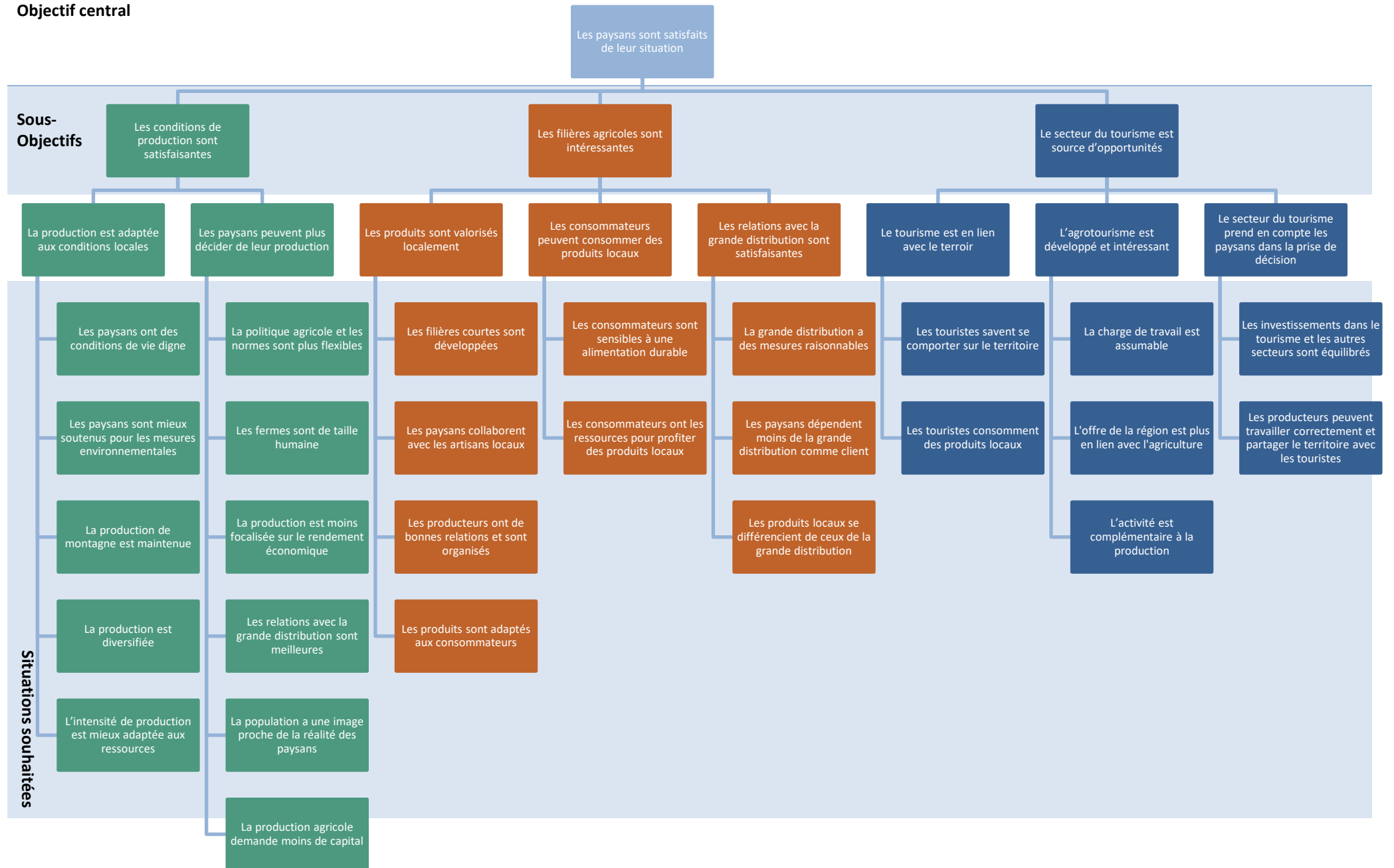
Les dettes contraignent les paysans

Causes antérieures



## 5.2. Arbre à objectifs (formulation positive de l'arbre à problèmes)

### Objectif central



### 5.3. Visions et idées de projets évoquées par les participants aux entretiens

#### 5.3.1. Production

Vision pour les systèmes de production et autres activités	Projets	Vision pour l'organisation et les autres activités	Projets	Visions pour la politique agricole	Projets
I. Production intensive en plaine et extensive en montagne	<ol style="list-style-type: none"> <li><a href="#">Production animale basée sur les herbages</a></li> <li><a href="#">Agriculture de précision</a></li> </ol>	II. Association de soutien à la paysannerie	<ol style="list-style-type: none"> <li><a href="#">Charte avec les néoruraux</a></li> <li>Centralisation des demandes d'aide (main d'œuvre)</li> <li>Soutien gratuit à la remise d'exploitation</li> <li>Coaching de durabilité</li> </ol>	III. Influencer la Politique Agricole	<ol style="list-style-type: none"> <li><a href="#">Initiatives populaires</a></li> <li>Collaboration avec les lobbies et ONG</li> </ol>
IV. Production type IP	<ol style="list-style-type: none"> <li><a href="#">Carbon farming (pratiques de production qui séquestrent du carbone)</a></li> <li><a href="#">Agriculture de conservation</a></li> </ol>	V. <a href="#">Sélection participative de races et variétés</a>	<ol style="list-style-type: none"> <li><a href="#">Céréales de montagne</a></li> <li><a href="#">Porcs</a></li> <li>Poulets fermiers</li> <li>...</li> </ol>	VI. Stratégie écologique participative	15. Pour les membres des réseaux écologiques
VII. Agroécologie	<ol style="list-style-type: none"> <li><a href="#">Permaculture</a></li> <li><a href="#">Agroforesterie</a></li> <li><a href="#">Cultures associées</a></li> </ol>	VIII. Mise en commun d'outils de production	<ol style="list-style-type: none"> <li><a href="#">Etable communautaire avec vacher</a></li> <li><a href="#">Communautés de machines</a></li> <li><a href="#">Fermes communautaires</a></li> <li><a href="#">Agriculture solidaire</a></li> </ol>	IX. <a href="#">Stratégie environnementale participative</a>	23. Pour tous les acteurs locaux (Privés, communes, ...)
X. Développer des particularités régionales et des produits de niche	<ol style="list-style-type: none"> <li><a href="#">Abattage à la ferme</a></li> <li><a href="#">Moutons dans les vignes</a></li> <li><a href="#">Plantes médicinales, Petits fruits</a></li> <li><a href="#">Chanvre, Houblon, Riz,...</a></li> <li><a href="#">Escargots, Cailles, Poissons</a></li> <li><a href="#">Champignons de culture, Truffes</a></li> <li><a href="#">Superaliments (produits riches en nutriments et vitamines)</a></li> </ol>				
I. Agriculture sociale	<ol style="list-style-type: none"> <li><a href="#">Ferme génération (home + garderie)</a></li> <li><a href="#">Intégration de migrants, personnes à l'AI</a></li> <li><a href="#">Care farming (fermes thérapeutiques)</a></li> </ol>				

5.3.2. Filières

Vision pour Projets l'organisation	Vision pour la Projets distribution, collaboration avec d'autres acteurs	Vision pour la grande Projets distribution
<p>XII. Label</p> <p>34. <a href="#">Régional</a></p> <p>35. <a href="#">Pour un type de production</a></p>	<p>XIII. Partenariats avec les autres acteurs</p> <p>36. Chambre froide dans les mines</p> <p>37. <a href="#">Collaboration avec les artisans locaux</a></p> <p>38. <a href="#">Partenariats entre privés (B2B)</a></p> <p>39. <a href="#">Halle de restaurants</a></p> <p>40. <a href="#">Parrainages</a></p>	<p>XIV. Surplus pour la grande distribution</p> <p>41. <a href="#">QR code de traçabilité</a></p> <p>42. Valorisation des produits par la grande distribution</p>
<p>XV. <a href="#">Sociétés de transformation de produits agricoles</a></p> <p>43. Laiterie</p> <p>44. Abattoir</p> <p>45. Filature</p> <p>46. Pressoir</p> <p>47. Séchoir</p> <p>48. Moulin</p> <p>49. ...</p>	<p>XVI. <a href="#">Boutique du terroir</a></p> <p>50. <a href="#">Dépôt vente</a></p> <p>51. Boutique en ligne</p> <p>52. <a href="#">Distributeur</a></p>	
<p>XVII. <a href="#">Coopératives de transformation</a></p> <p>53. Légumerie</p> <p>54. Ateliers de transformation coopératifs</p> <p>55. Laiterie</p> <p>56. Abattoir</p> <p>57. Filature</p> <p>58. Pressoir</p> <p>59. Séchoir</p> <p>60. Moulin</p> <p>61. Cuisine</p>	<p>XVIII. Offre centralisée par les sociétés offerte par les acteurs locaux</p> <p>62. <a href="#">Partenariats des sociétés avec la restauration</a></p> <p>63. Partenariats des sociétés avec les boutiques existantes</p> <p>64. Stands sur les marchés de la région (Martigny – Vevey)</p> <p>65. Partenariats avec les manifestations (traiteur)</p> <p>66. <a href="#">Partenariats avec la restauration collective</a></p>	
	<p>XIX. <a href="#">Coopérative de distribution</a></p> <p>67. Economie solidaire (coopératives entre tous les acteurs des filières)</p>	
	<p>XX. Surplus écoulé dans des boutiques et manifestations</p> <p>68. Partenariats avec des boutiques d'autres régions</p> <p>69. Stand dans les marchés et manifestations</p>	

### 5.3.3. Tourisme

Vision de l'offre	Projets	Vision de la collaboration	Projets	Vision pour la prise de décisions
XXI. Offre de divertissement sur les fermes	70. Agro-fitness (Allier le fitness et les travaux agricoles) 71. <a href="#">Pistes pour chevaux</a> 72. <a href="#">Balades avec des animaux</a> (ânes, lamas) 73. <a href="#">Repas à la ferme (brunch)</a> 74. <a href="#">Salles de réceptions</a> 75. <a href="#">Concerts</a> 76. <a href="#">Spa, méditation, ...</a>	XXII. Partenariats avec les acteurs du tourisme	77. Offre commune agrotourisme et hôtellerie (quelques nuits en agrotourisme, traire avec le club Med) 78. <a href="#">Parcours de fermes</a> 79. <a href="#">Boîte repas de produits locaux (activités des autres acteurs)</a>	XXIII. Représentations des agriculteurs dans les offices du tourisme
XXIV. Evénements autour de l'agriculture et des produits locaux	80. Marchés 81. Désalpe 82. Fêtes des saisons Semaines thématiques Concours : 83. <a href="#">Agroécologie</a> 84. <a href="#">Fauche</a> 85. <a href="#">Prairie fleurie</a> 86. Marché concours 87. Relevé d'espèces sur la ferme	Offre autour de l'artisanat	88. <a href="#">Initiation à la transformation artisanale</a> 89. <a href="#">Musées de transformation artisanale</a> 90. <a href="#">Visite des sociétés de transformation</a>	XXV. Représentant de l'agriculture et convocation des personnes concernées
XXVI. Offre d'initiation et de sensibilisation à l'agriculture	91. <a href="#">Vendanges pour célibataires</a> 92. <a href="#">Nettoyage de pâturage comme sortie d'entreprise</a> 93. <a href="#">Zoo d'animaux de rente</a>			XXVII. <a href="#">Tourisme communautaire / stratégies participatives</a>
XXVIII. Camps de participation aux travaux agricoles	94. <a href="#">Passeport vacances</a> 95. Offre pour camps scouts 96. <a href="#">Wwoofing</a> 97. <a href="#">Tourisme bénévole</a>			

## 6. Compte rendu de l'Atelier

### 6.1. Participants

Le 07.02.23, dans la salle paroissiale d'Ollon, un atelier a été organisé pour discuter, sur la base des résultats des entretiens, quels projets pourraient être implémentés pour développer la région. Les paysans des listes des réseaux écologiques de plaine et de montagne ont été invités, ainsi que les acteurs du tourisme, de la politique et de l'environnement. Les sociétés de commerçants et quelques associations des communes ont également été contactées.

Malheureusement, l'atelier a eu lieu le matin, pendant la saison touristique et le jour de réunion du grand conseil, empêchant un grand nombre d'acteurs régionaux de participer.

Finalement, 35 personnes ont participé à l'atelier.

Tableau 2: Echantillonnage des participants de l'atelier

Secteur	Bex	Gryon	Lavey	Ollon	Autre
Agriculture	4	1		16	1
Environnement					2
Tourisme	1				
Politique				2	
Autre					9

Attention : Cette étude est qualitative, c'est-à-dire que les données ne sont pas statistiquement représentatives de la région, elles ne représentent que les opinions des participants et servent de base à la réflexion.

## 6.2. Travail de groupe sur les stratégies

Les participants se sont répartis pour discuter des stratégies des différents thèmes. Ils se sont répartis selon leur intérêt. Les 3 thèmes étaient la production, les filières et le tourisme.

Les participants devaient discuter des situations souhaitées résultant de l'analyse des entretiens. Ils devaient décider de si elles représentaient leur opinion et avaient la liberté de les modifier ou d'en ajouter.

Les participants devaient ensuite définir quelles visions ils avaient pour le futur. Ils pouvaient s'aider des visions résultant de l'analyse des entretiens, les modifier ou en écrire de nouvelles.

Les participants devaient finalement discuter des projets menant à ces visions. Ils pouvaient s'inspirer de la liste résultant de l'analyse des entretiens, les modifier et en ajouter.

### 6.2.1. Production

Les situations souhaitées les plus importantes pour les participants sont d'avoir des fermes à taille humaine et des conditions de vie digne. Les moins importantes sont que la population ait une image proche de la réalité des paysans et que la production agricole demande moins de capital. La discussion a été difficile, car les paysans ont vraiment l'impression de ne pas pouvoir décider de leur production et donc de ne pas pouvoir décider de changements, de projets.

Alternativement, certains participants prônent de s'affranchir des deux contraintes principales (PA et grande distribution) en développant une agriculture qui en dépend moins (produits de niche, vente directe, peu de mécanisation). « Nous sommes dans une impasse. Soit nous trouons le mur, soit nous admettons avoir choisi le mauvais chemin, nous revenons en arrière et en choisissons un nouveau, soit nous nous pendons. ».

La discussion s'est donc enlisée entre les participants qui se sentent pieds et mains liés et les autres qui tentaient de les faire voir au-delà de leurs contraintes. Presque toutes les visions et les projets ont donc été gardés.

Les participants ont comparé la situation locale avec celle du canton voisin (Valais) et ont constaté qu'ils ont moins de peine à garder les petites exploitations. Ils en ont conclu que cette situation est due à la prévalence de l'agriculture à mi-temps, qui permet de moins dépendre du revenu agricole pour vivre, voir même de soutenir les pertes de la ferme par un autre revenu, ce qui donne plus de flexibilité et permet plus de prise de risque. Ce modèle n'est cependant pas celui souhaité dans la région où les paysans aimeraient pouvoir vivre de leur métier passion, bien qu'adopté par quelques exploitations, où la nouvelle génération travaille à mi-temps sur la ferme avec les parents tout en maintenant un emploi ailleurs. Il a aussi été constaté que les paysans valaisans arrivent à se fédérer malgré les tensions sociales, contrairement aux paysans de la région.

Projets	Visions	Situation souhaitée
<ul style="list-style-type: none"> <li>• <a href="#">Cultures associées</a></li> <li>• <a href="#">Etable communautaire avec vacher</a></li> <li>• <a href="#">Moutons dans les vignes</a></li> <li>• <a href="#">Permaculture</a></li> <li>• <a href="#">Charte avec les néoruraux</a></li> <li>• <a href="#">Agriculture de conservation</a></li> <li>• <a href="#">Carbon farming (pratiques de production qui séquestrent du carbone)</a></li> <li>• Structure des bâtiments et encadrement</li> <li>• <a href="#">Care farming</a> (fermes thérapeutiques)</li> <li>• <a href="#">Ferme génération</a> (home + garderie)</li> <li>• <a href="#">Intégration de migrants, personnes à l'AI</a></li> <li>• Groupe de travail pour le développement rural</li> <li>• Coaching de durabilité</li> <li>• Soutien gratuit à la remise d'exploitation</li> <li>• <a href="#">Production animale basée sur les herbages</a></li> <li>• <a href="#">Champignons de culture, Truffes</a></li> <li>• <a href="#">Chanvre, Houblon, Riz,...</a></li> <li>• <a href="#">Escargots, Cailles, Poissons</a></li> <li>• <a href="#">Céréales de montagne</a></li> <li>• <a href="#">Agroforesterie</a></li> <li>• Centralisation des demandes d'aide (main d'œuvre)</li> <li>• <a href="#">Superaliments (produits riches en nutriments et vitamines)</a></li> <li>• <a href="#">Plantes médicinales, Petits fruits</a></li> <li>• <a href="#">Agriculture de précision</a></li> <li>• <a href="#">Abattage à la ferme</a></li> <li>• Poulets fermiers</li> <li>• <a href="#">Porcs</a></li> <li>• <a href="#">Communautés de machines</a></li> </ul>	<ul style="list-style-type: none"> <li>• Difficilement influençable à l'échelle locale : la Politique Agricole et la grande distribution</li> <li>• <a href="#">Initiatives populaires</a></li> <li>• Production type IP</li> <li>• <a href="#">Stratégie environnementale participative pour tous les acteurs locaux (Privés, communes, ...)</a></li> <li>• Stratégie écologique participative pour les membres des réseaux écologiques</li> <li>• Agroécologie</li> <li>• Association de soutien à la paysannerie</li> <li>• Mise en commun d'outils de production</li> <li>• <a href="#">Sélection participative</a></li> <li>• Développer des particularités régionales et des produits de niche</li> <li>• Production intensive en plaine et extensive en montagne</li> <li>• Agriculture sociale</li> </ul>	<p>Les paysans ont des conditions de vie digne</p> <p>Les paysans sont mieux soutenus pour les mesures environnementales</p> <p>La production de montagne est maintenue</p> <p>La production est diversifiée</p> <p>L'intensité de production est mieux adaptée aux ressources</p> <p>La politique agricole et les normes sont plus flexibles</p> <p>Les fermes sont de taille humaine</p> <p>La production est moins focalisée sur le rendement économique</p> <p>Les relations avec la grande distribution sont meilleures</p> <p>La population a une image proche de la réalité des paysans</p> <p>La production agricole demande moins de capital</p>

Il faut faire des choix et s'engager à l'échelle de son exploitation en faisant fi de la PA  
Agriculture VS <-> VD

- Taille des exploitations
- Structure (exploitations à temps partiel)

## 6.2.2. Filières

Les participants sont tombés d'accord sur le fait que la principale difficulté est de trouver les marchés pour leurs produits et ils ont identifié le manque de visibilité comme cause principale. Les participants engagés dans la production sont conscients que la situation est liée à leur manque de connaissances et d'engagement dans le marketing mais ils ne sont pas non plus intéressés par ce genre d'activités et aimeraient la déléguer. Ils se sont donc concentrés sur des solutions globales, pour toute la région / plusieurs acteurs et ont éliminé les idées individuelles. Ils estiment que l'offre de produits locaux devrait être organisée et disponible dans des magasins de villages et non dans un magasin central le long d'une voie de communication car les locaux ne sont pas suffisamment mobiles et le tourisme ne représente pas un marché suffisant.

Projets	Visions	Situation souhaitée
<ul style="list-style-type: none"> <li>• Magasin <a href="#">du terroir</a></li> <li>• Chaîne de magasins du terroir (dans les villages, 4-6)</li> <li>• Label <a href="#">Régional</a></li> <li>• <a href="#">Distributeur de produits locaux</a></li> <li>• <a href="#">Partenariats des sociétés avec la restauration</a></li> <li>• <a href="#">Coopérative de distribution</a></li> <li>• Magasin du terroir <a href="#">Dépôt vente</a></li> <li>• Economie solidaire (coopératives entre tous les acteurs des filières)</li> <li>• Simplifier la visibilité pour les producteurs</li> </ul>	<ul style="list-style-type: none"> <li>• Partenariats des paysans avec les autres acteurs locaux</li> <li>• Coopérative de transformation</li> <li>• Soutien des politiques locales</li> <li>• Parc naturel (géo-parc régional)</li> <li>• Améliorer la visibilité des produits</li> <li>• Visibilité centralisée des produits locaux</li> </ul>	<p>Les filières courtes sont développées</p> <p>Les paysans collaborent avec les artisans locaux</p> <p>Les producteurs ont de bonnes relations et sont organisés</p> <p>Les produits sont adaptés aux consommateurs</p> <p>Les consommateurs sont sensibles à une alimentation durable</p> <p>Les consommateurs ont les ressources pour profiter des produits locaux</p> <p>La grande distribution a des mesures raisonnables</p> <p>Les paysans dépendent moins de la grande distribution comme client</p> <p>Les produits locaux se différencient de ceux de la grande distribution</p>

### 6.2.3. Tourisme

Le groupe était d'avis que même si le tourisme dépend fortement de l'agriculture (pour l'entretien du paysage entre autres) il ne tient pas assez compte de ce secteur dans la prise de décision et les rapports de force ne sont pas équilibrés, parce que le tourisme représente une masse de revenus beaucoup plus importante que l'agriculture. Ils souhaitent cependant davantage de consultations des paysans lorsque le tourisme prend des décisions qui les concernent. Ils voient aussi les touristes comme un potentiel de marché et réfléchissent à développer des offres.

Projets	Visions	Situation souhaitée
<ul style="list-style-type: none"><li>• Désalpe</li><li>• <a href="#">Nettoyage de pâturage comme sortie d'entreprise</a></li><li>• <a href="#">Passeport vacances</a></li><li>• <a href="#">Parcours de fermes</a></li><li>• <a href="#">Repas à la ferme (brunch)</a></li><li>• <a href="#">Initiation à la transformation</a></li><li>• <a href="#">Pistes pour chevaux</a></li><li>• <a href="#">Balades avec des animaux</a> (ânes, lamas)</li><li>• <a href="#">Vendanges pour célibataires</a> ou autres</li><li>• Offre pour camps scouts</li></ul>	<ul style="list-style-type: none"><li>• Visions</li><li>• Représentations des agriculteurs dans les offices du tourisme</li><li>• Partenariats avec les acteurs du tourisme</li><li>• <a href="#">Tourisme communautaire / stratégies participatives</a></li><li>• Evènements autour de l'agriculture et des produits locaux</li><li>• Offre d'initiation et de sensibilisation à l'agriculture</li><li>• Offre autour de l'artisanat + agroalimentaire</li></ul>	<ul style="list-style-type: none"><li>• Les touristes savent se comporter sur le territoire</li><li>• Les touristes consomment des produits locaux</li><li>• La charge de travail est assumable</li><li>• L'offre de la région est plus en lien avec l'agriculture</li><li>• L'activité est complémentaire à la production</li><li>• Les investissements dans le tourisme et les autres secteurs sont équilibrés</li><li>• Les producteurs peuvent travailler correctement et partager le territoire avec les touristes</li></ul>

### 6.3. Inscription pour les projets

Après que tous les participants aient pris connaissance des projets sélectionnés par tous les autres groupes, les participants ont pu s'inscrire pour ceux qui les intéressaient. Ils ont pu choisir le projet sur lequel travailler lors du travail de groupe sur les projets, mais aussi d'autres qui les intéressent. Le but est de dresser des listes de contacts pour les projets. Ainsi, les intéressés peuvent échanger et s'organiser pour sa réalisation au-delà de l'atelier.

Pour s'inscrire dans la liste (remplir le formulaire), cliquer [ici](#).

[https://docs.google.com/forms/d/1vfNMeHxCSP-yzo4xDCUKbKiVzvKVy3NHfhj5G\\_0LwNE/prefill](https://docs.google.com/forms/d/1vfNMeHxCSP-yzo4xDCUKbKiVzvKVy3NHfhj5G_0LwNE/prefill)

Pour accéder à la liste, merci de remplir le formulaire

### 6.4. Travail de groupe pour les projets

Les participants se sont regroupés autour de projets. Ils ont dû le nommer, le décrire, définir les acteurs pertinents pour son fonctionnement, les ressources nécessaires ainsi que leur source.

#### 6.4.1. Production

Projets	Production de CBD
Description	Production de chanvre CBD En accord avec la future législation du chanvre thérapeutique
Acteurs	Luc Mottier Partenariat avec une boutique de vente de CBD Capucine et son partenaire (grainier)
Ressources	Terrain avec irrigation goutte à goutte
Sources des fonds	Acheteurs et producteurs

#### 6.4.2. Filières

Projets	Bourse virtuelle locale
Description	Partenariats entre les paysans et les artisans locaux Application ou site pour l'échange entre l'offre et la demande
Acteurs	Pierre et Benoit Moreillon, René Moret, Oscar Bonzon, Clément Guerin, Daniel Durgnat, Olivier Guex
Ressources	Liste des artisans intéressés par les produits agricoles Attentes des artisans Une personne responsable de la gestion des demandes Une personne pour faire le site internet (p.ex. infomaniac)
Sources des fonds	100'000 Communes Parc Cotisation ou % des ventes

Projets	Parc naturel
Description	Création d'un parc régional multi-communal (Lavey, Bex, Gryon, Ollon) Le but est de valoriser la production et les services locaux tout en maintenant une situation viable et digne pour les acteurs régionaux. Mise en avant des valeurs par la création d'un label régional et la mise en avant des produits et services locaux, visibilité Aide à la communication et visibilité Sensibilisation de la population locale et des touristes Encouragement à la collaboration entre professions (producteurs restaurateurs) Créer des synergies régionales Préservation du patrimoine naturel (cultivé et sauvage)
Acteurs	Aline Marchesi, Sophie Suys, Valentin Moret, Joëlle Pernet, Thierry Cevey
Ressources	Equipe de travail Locaux: bureau et magasin, vitrine Site internet Label / certification
Sources des fonds	Confédération, commune et cantons

Projets	Chablais Terre-oir
Description	Groupement de coopératifs (producteurs du Chablais) dans un centre de distribution Circuits courts Points de vente Grossistes et restaurateurs particuliers
Acteurs	Agriculteurs (métiers de la terre) Communes Collectivité Sponsors Banques Tourisme Acteurs de la transformation Consommateurs Employés RH/ liés au centre de distribution
Ressources	Humaines Clients Produits Communes (terrain, visibilité, soutien) Publicité /communication Internet
Sources des fonds	Clients, coopérateurs Agriculteurs, coopérateurs Sponsors / dons libres Communes / canton / confédération Groupements régionaux Loterie romande Fondations diverses

#### 6.4.3. Tourisme

Projets	Collaboration tourisme - agriculteurs
Description	Participer activement à tous les projets de développement touristiques qui touchent une parcelle agricole en considérant que le travail d'entretien du paysage est une pierre angulaire de la destination
Acteurs	Sally Ann Jufer, Emmanuel Estoppey, Lucas Bonzon, Denis Champ, Thierry Perrier, Serge Vuadens, Bernard Pulfer Agriculteurs Communes Offices du tourisme Prestataires touristiques
Ressources	On demande des projets futurs pour développer les ressources éventuelles. Une table ronde serait nécessaire régulièrement avec tous les acteurs
Sources des fonds	Selon le développement du projet

#### 6.5. Parc

Les participants ont dû discuter de la pertinence d'un parc pour la région.

Un participant, habitant d'un parc, a insisté sur l'importance de ce type d'organisation. En effet, le nom malheureux donne l'impression que les habitants sont parqués et que le focus est sur l'environnement alors que c'est plutôt une manière pour la population locale de s'organiser, qui est reconnue par l'Etat et permet donc d'accéder à son soutien. Le participant a insisté sur son

impression que les paysans de sa région ont d'avantage développé des filières courtes et marchés de niche, leur permettant de s'extraire dans une certaine mesure des contraintes imposées par la politique agricole et la grande distribution. Un autre, en revanche a partagé qu'à part une cotisation à payer, le parc n'a pas eu d'impact dans sa vie. Effectivement, comme les bureaux de développement régional, les parcs s'occupent principalement de l'accompagnement de projets mais leurs genèses doivent venir de la population locale.

Avantages (pour le projet, la région)	Inconvénients (pour le projet, la région)
Faire connaître la région, nature, acteurs, production, le tourisme Educatif Finances, économiques créateur d'emplois Image de marque, sentiment d'appartenance Fierté	Manque de surface Population trop proche (tourisme) L'effort financier et démarches administratives Effort politique pour la création

## 7. Etapes suivantes



### Etapes suivantes

#### Pour moi



- Analyse de l'atelier
- Partage des résultats
- Analyse de 2-3 idées de projets



#### Pour vous / la région



- Ateliers sur les projets?
- Ateliers sur d'autres thèmes?
- Echanges d'expérience, invités et visites?

La thèse de master comprend encore l'analyse de 2 à 3 idées de projets. L'organisation et la mise en place des projets incombe donc aux acteurs locaux.

Ils ont la possibilité d'organiser des ateliers sur les projets, afin de mieux les définir et de constituer les dossiers pour solliciter des soutiens de l'Etat. Pour ce faire, les acteurs locaux bénéficient des listes résultant de l'atelier. Pour la partie administrative (modèle de dossier à remplir, quels fonds solliciter, ...) les acteurs locaux peuvent se tourner vers le bureau de développement régional [Chablais Région](#). Pour l'organisation d'atelier, ils peuvent se tourner vers [la HAFL](#), ou chez [Proconseil](#) (qui ont d'ailleurs plein de [formations intéressantes](#) en lien avec les thèmes de l'atelier). Un parc pourrait prendre en charge le soutien administratif et pour les ateliers, le tout subventionné.

Les acteurs locaux ont la possibilité d'organiser des ateliers sur d'autres thèmes. Effectivement, les entretiens ne portaient pas uniquement sur l'agriculture. Des résultats sur d'autres thèmes (tourisme, environnement et cadre de vie) pourraient également être exploités. De plus, dans le cadre d'un exercice pour un cours de master, un atelier participatif pour la mise en place de tourisme basé sur les communautés a été développé et peut être mis à la disposition des communes.

Enfin, après deux ans de recherche sur le développement rural et les filières courtes, une liste de contact d'expert et d'exemple pourrait être développée et des échanges organisés avec ces personnes, en les invitant ou en leur rendant visite. Les acteurs locaux peuvent exprimer leur intérêt pour la liste à Sophie Marchesi. Pour ce genre de rencontres, une fois qu'ils sont suffisamment nombreux pour la justifier, ils peuvent s'adresser à qap coopérative comsla ([qap@qapcoop.ch](mailto:qap@qapcoop.ch)) ou à Proconseil.

## 8. Conclusion

De nombreux acteurs de la région ont montré de l'intérêt pour l'atelier et les participants sont pour la plupart repartis enthousiastes, ce qui illustre le besoin de développement la région et l'envie des acteurs locaux de s'engager dans ce sens. La liste importante de projets, développée à partir des entretiens montre également le potentiel de la région. Il est donc temps de commencer, même à petit pas, à changer la région. Pour ce faire, il serait important d'impliquer davantage d'autres acteurs dans les étapes suivantes, tels que les communes, le tourisme et les artisans locaux.

Merci de votre intérêt pour le développement de la région, merci également aux participants aux entretiens et à l'atelier, ainsi qu'à la commune d'Ollon qui soutien ce travail.

